

Mise en place d'un second Contrôleur de domaine avec un mécanisme de réplication entre les deux contrôleurs de domaine.

Cette démarche s'inscrit dans une politique de « haute disponibilité ».

La mise en place se fait en 2 étapes :

- **Installation des services d'ADDS et du contrôleur de domaine**
- **Installation et réplication du second contrôleur de domaine (page 9)**

1/2 : Installation des services d'ADDS et du contrôleur de domaine

Après avoir terminé l'installation d'un premier serveur, il faut se rendre dans le « gestionnaire de serveur » afin d'ajouter les rôles souhaités, en l'occurrence, les « services ADDS ».

Cliquez sur « ajouter des rôles et des fonctionnalités » pour se rendre directement dans la section « sélection du serveur ».

Gestionnaire de serveur

Gestionnaire de serveur > Tableau de bord

Tableau de bord

- Serveur local
- Tous les serveurs

BIENVENUE DANS GESTIONNAIRE DE SERVEUR

DÉMARRAGE RAPIDE

NOUVEAUTÉS

EN SAVOIR PLUS

- 1 Configurer ce serveur local
- 2 [Ajouter des rôles et des fonctionnalités](#)
- 3 Ajouter d'autres serveurs à gérer
- 4 Créer un groupe de serveurs

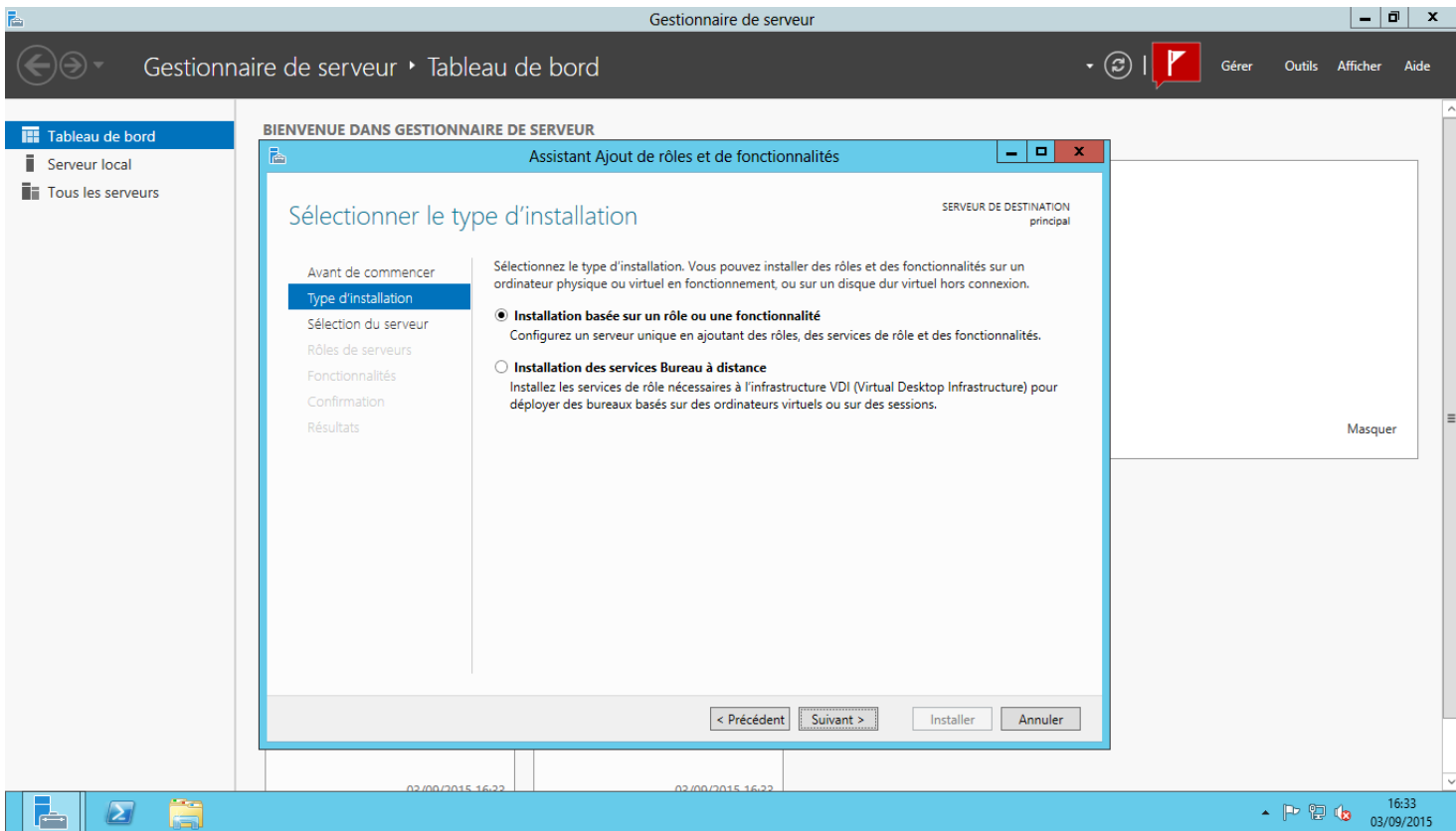
Masquer

Rôles et groupes de serveurs

Rôles : 0 | Groupes de serveurs : 1 | Nombre total de serveurs : 1

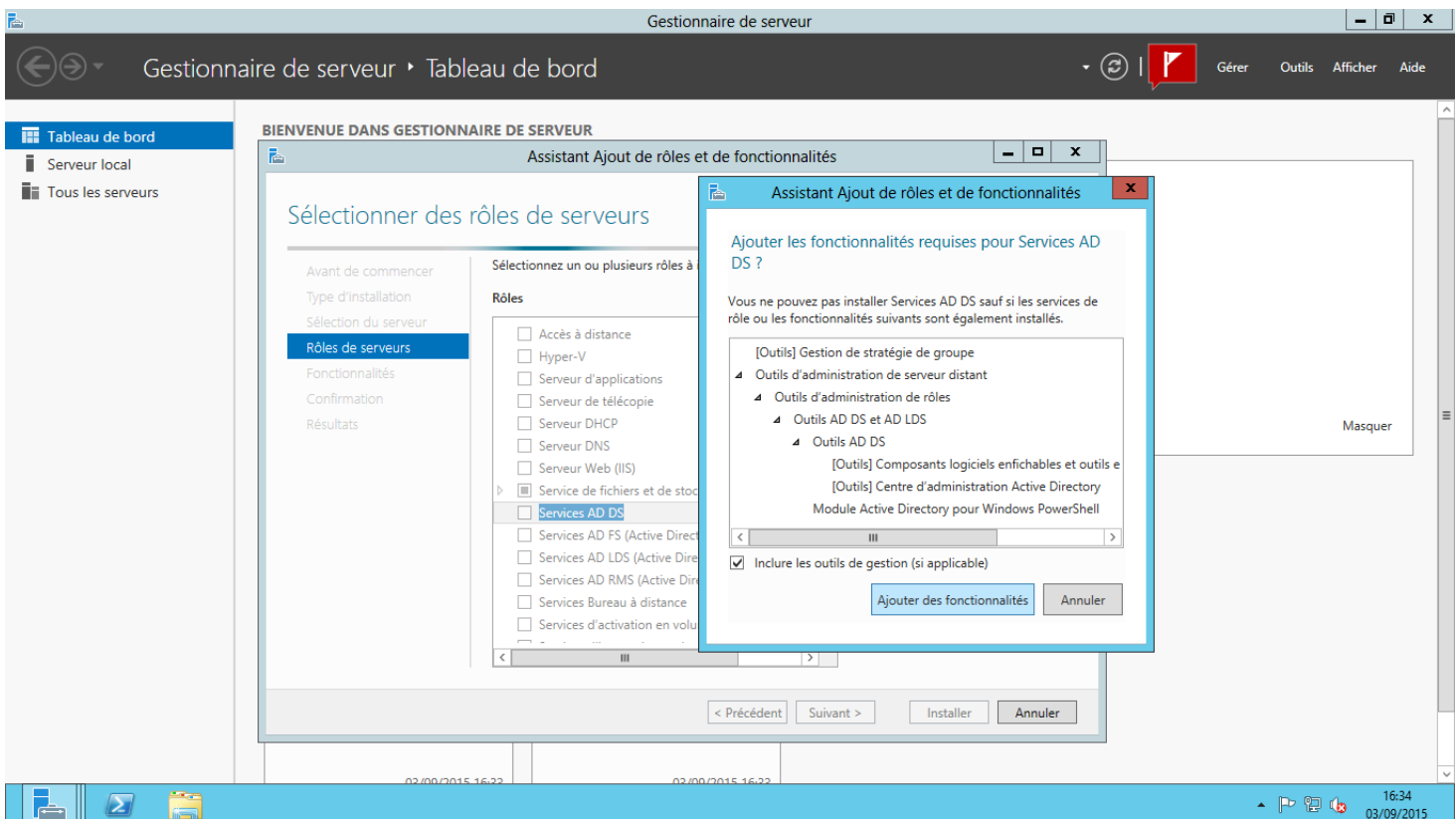
Serveur local 1	Tous les serveurs 1
Facilité de gestion	Facilité de gestion
Événements	Événements
Services	Services
Performances	Performances
Résultats BPA	Résultats BPA

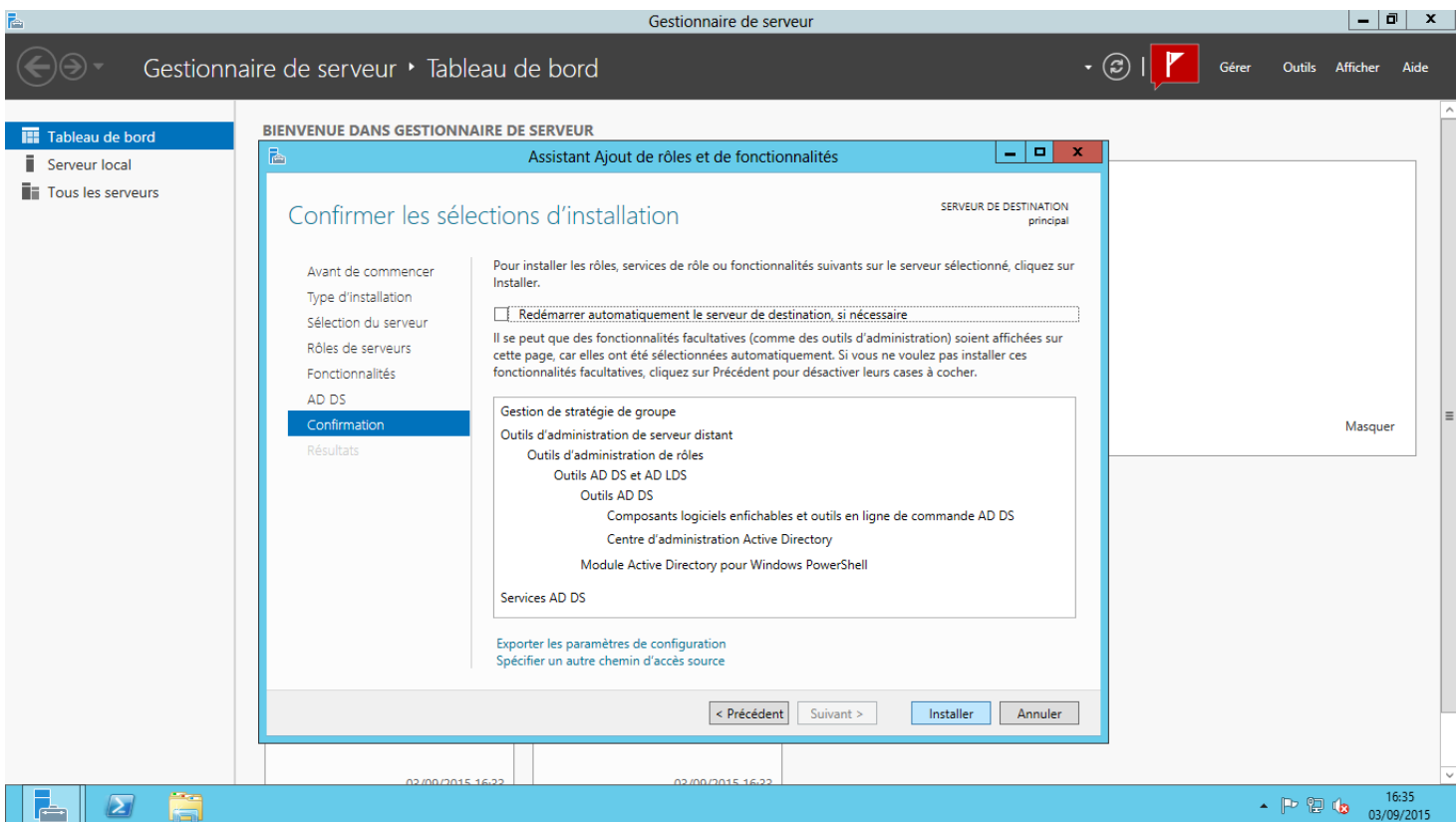
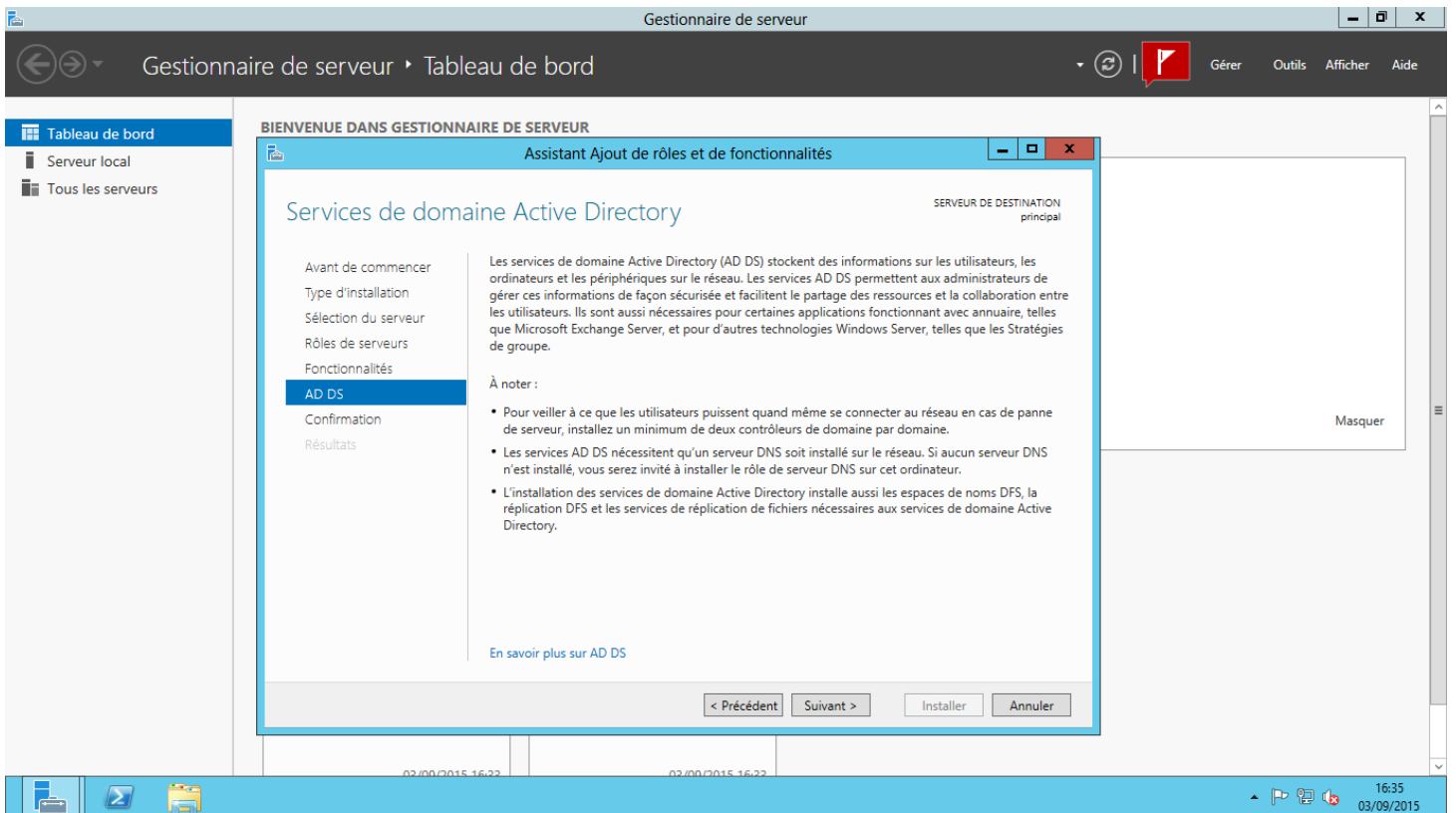
16:31 03/09/2015



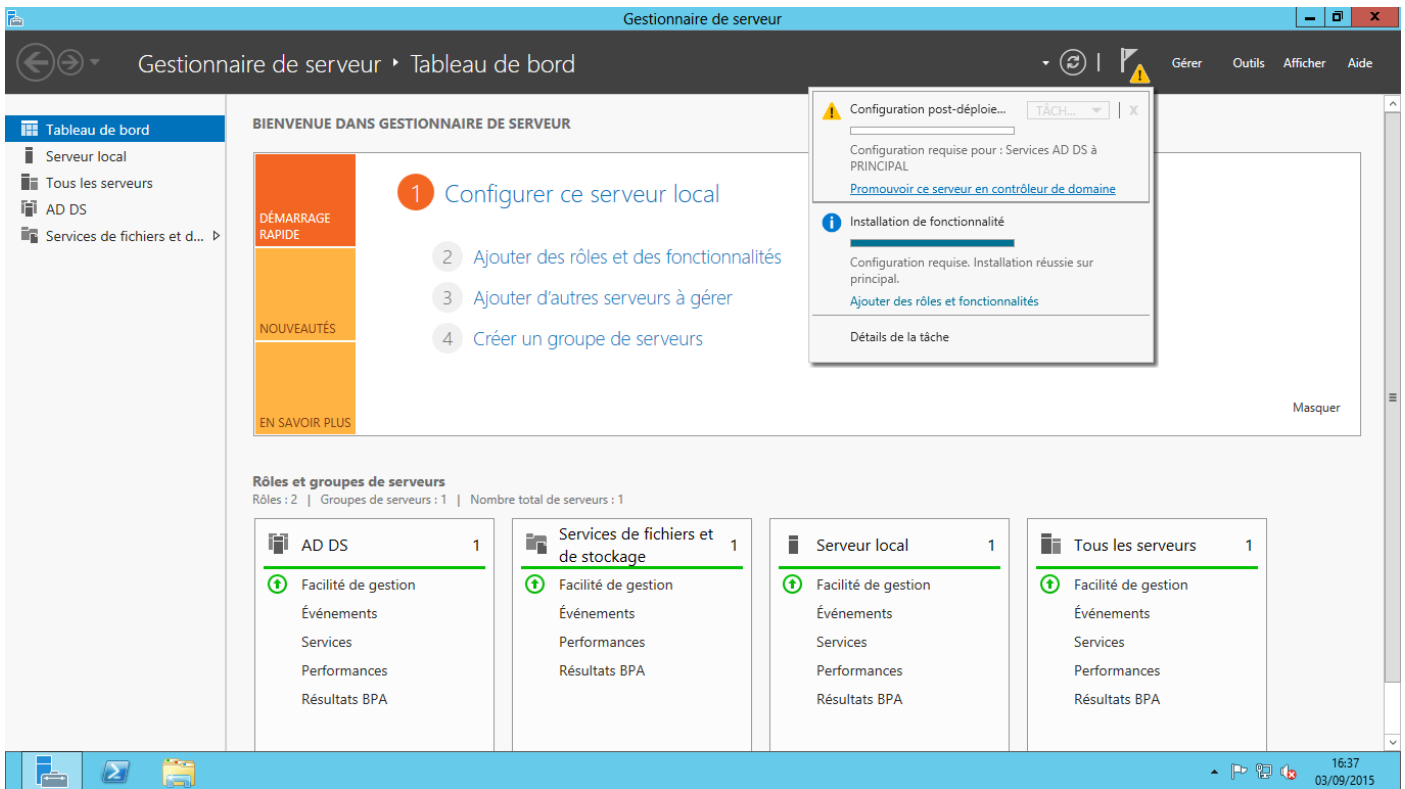
Afin d'avoir une meilleure visibilité pour la suite, j'ai pris soin de renommer les deux serveurs en « principal » et « secondaire ».

On sélectionne ensuite dans "rôles de serveurs" « Services AD DS » et il suffit de se laisser guider jusqu'à la fin de l'installation.

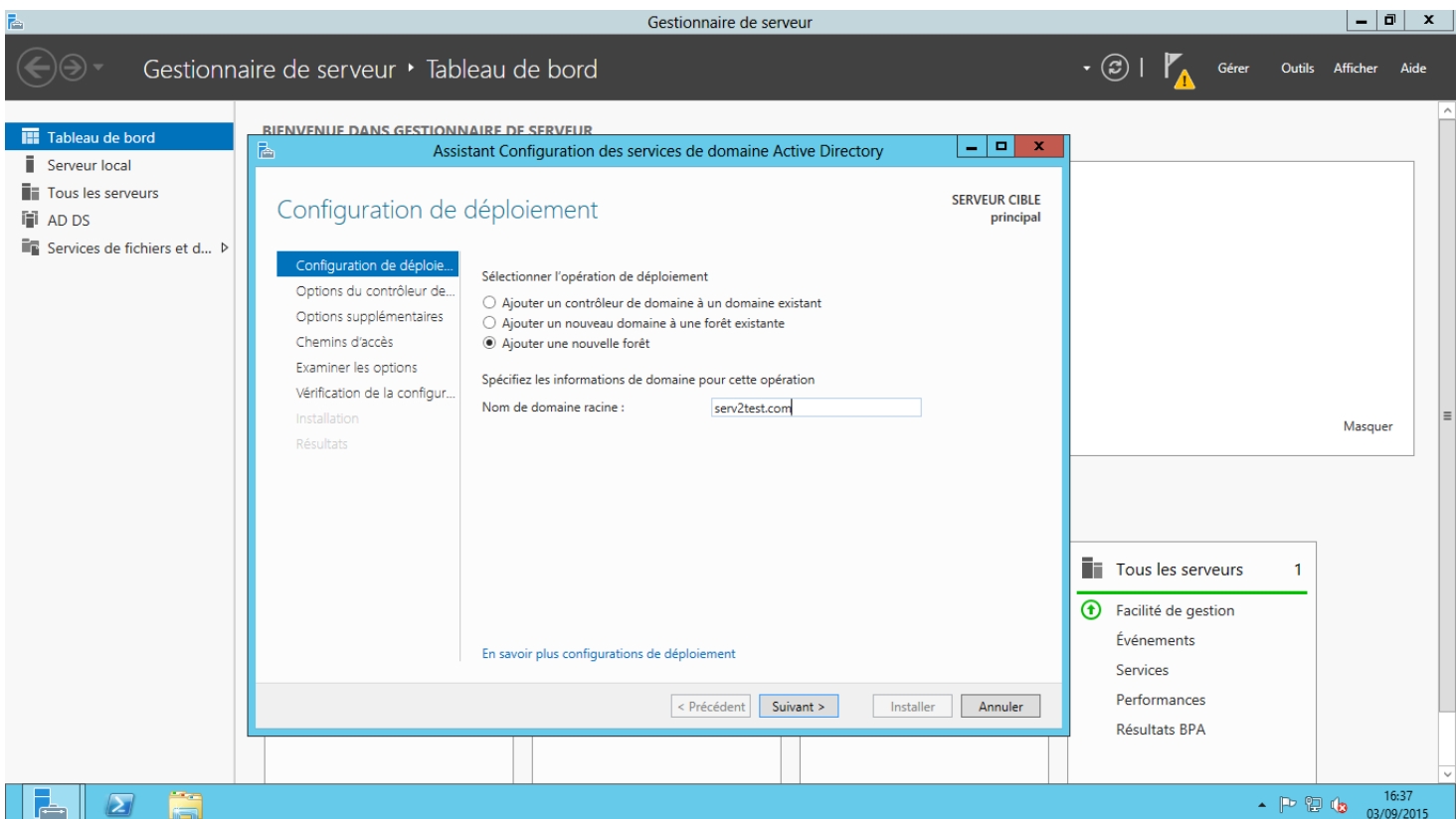




Notre serveur vient alors de finir l'installation de l'AD et a redémarré. Dès lors, une notification nous propose de « promouvoir ce serveur en contrôleur de domaine », chose que nous allons faire.

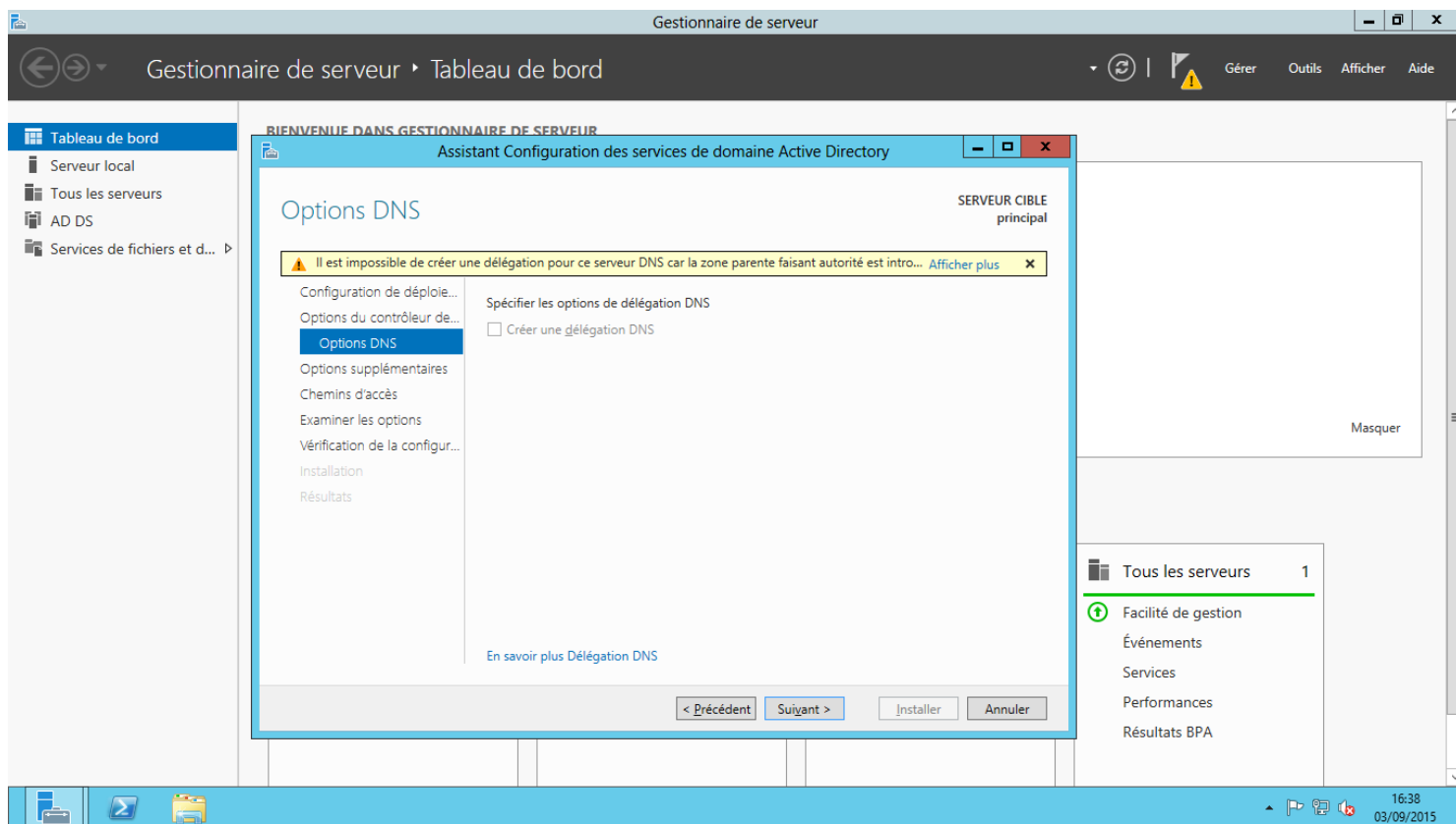
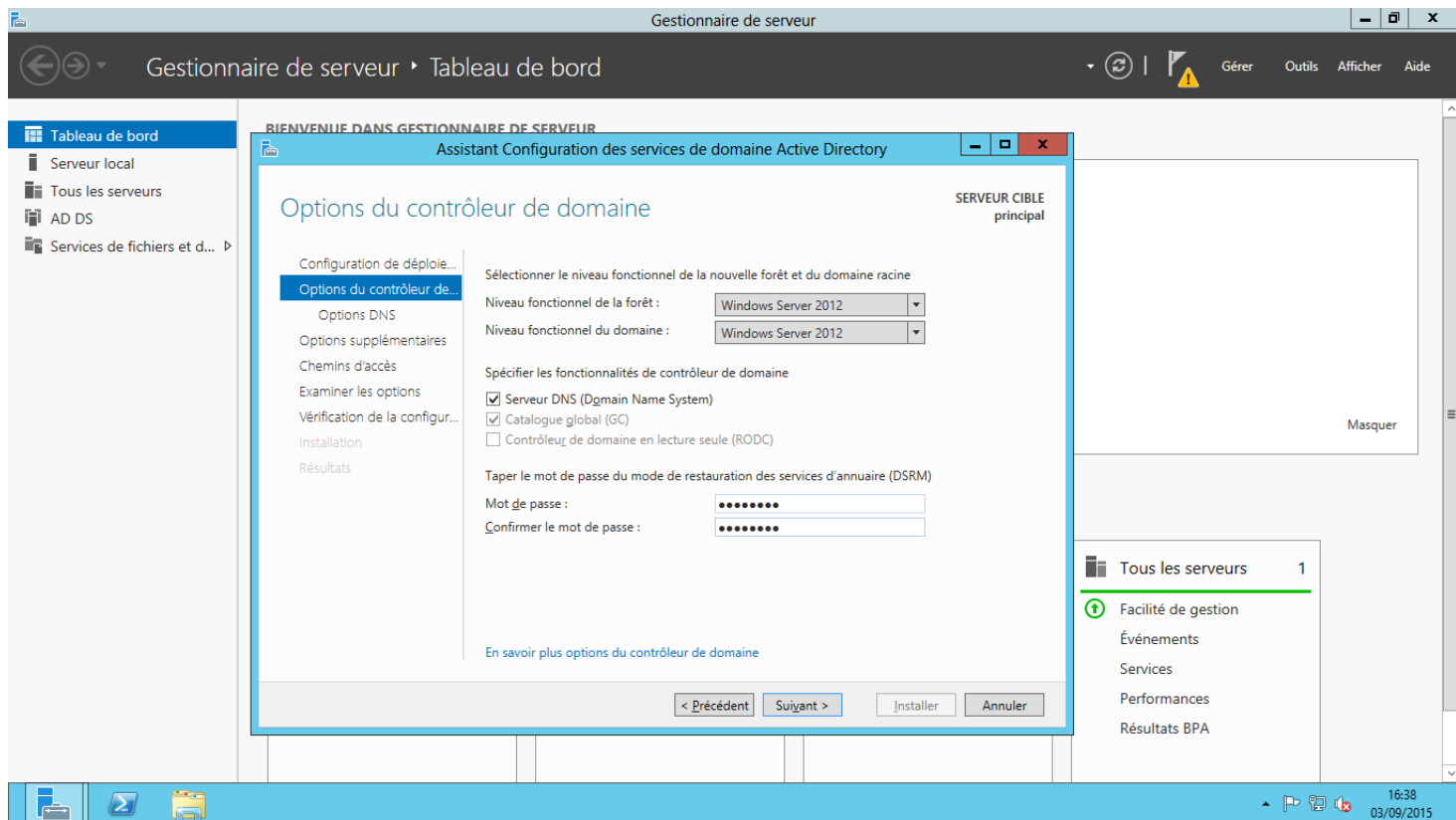


Lors de cette étape, il s'agit pour nous de donner un nom au domaine que nous nous apprêtons à créer, ici « serv2test.com », en sélectionnant l'ajout d'une « nouvelle forêt ».

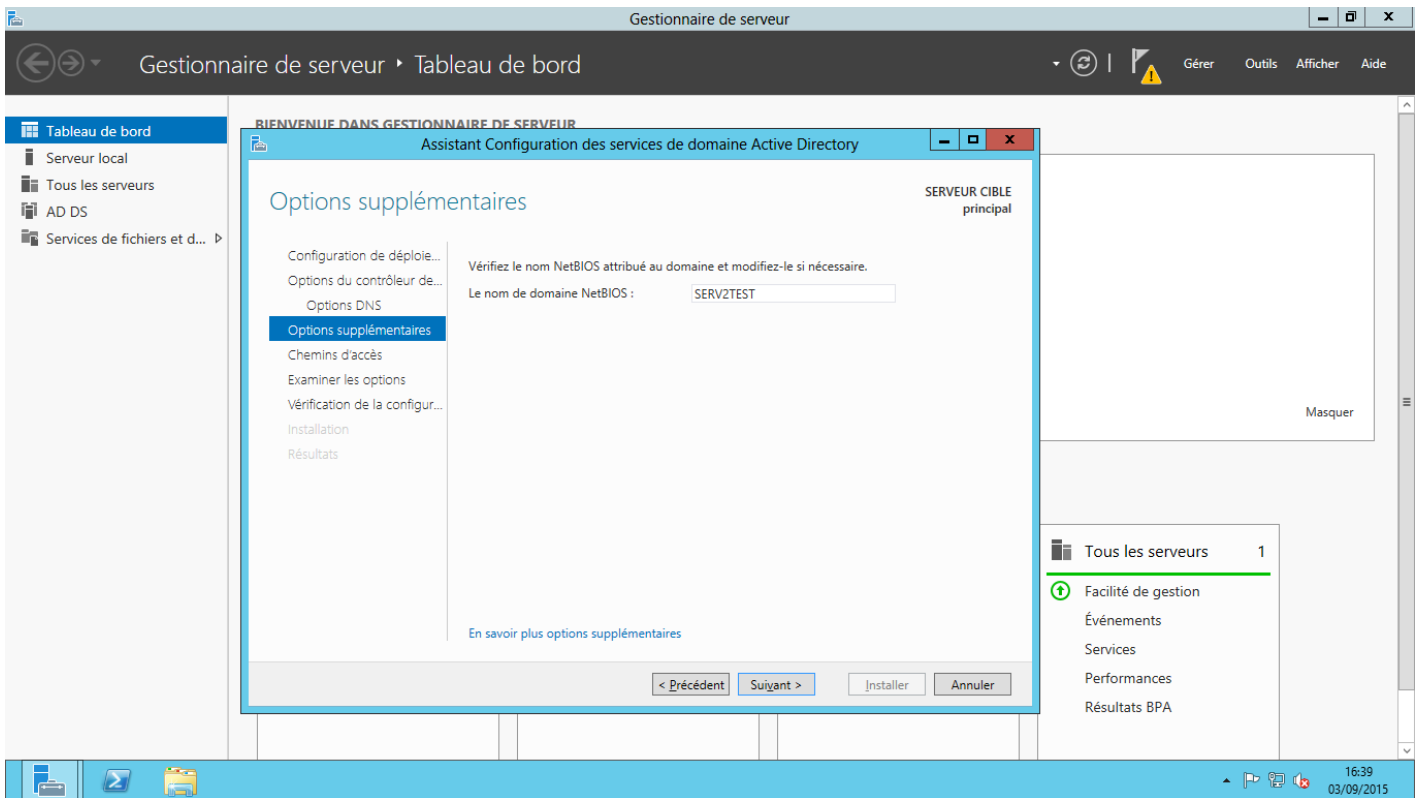


Dans les options du contrôleur de domaine, il est indispensable d'installer le serveur DNS en même temps. Une fois ce détail vérifié, choisissez un mot de passe pour restaurer les services d'annuaire, puis deux fois « suivant » (étant donné que vous ne pourrez rien modifier dans les « options du DNS »)

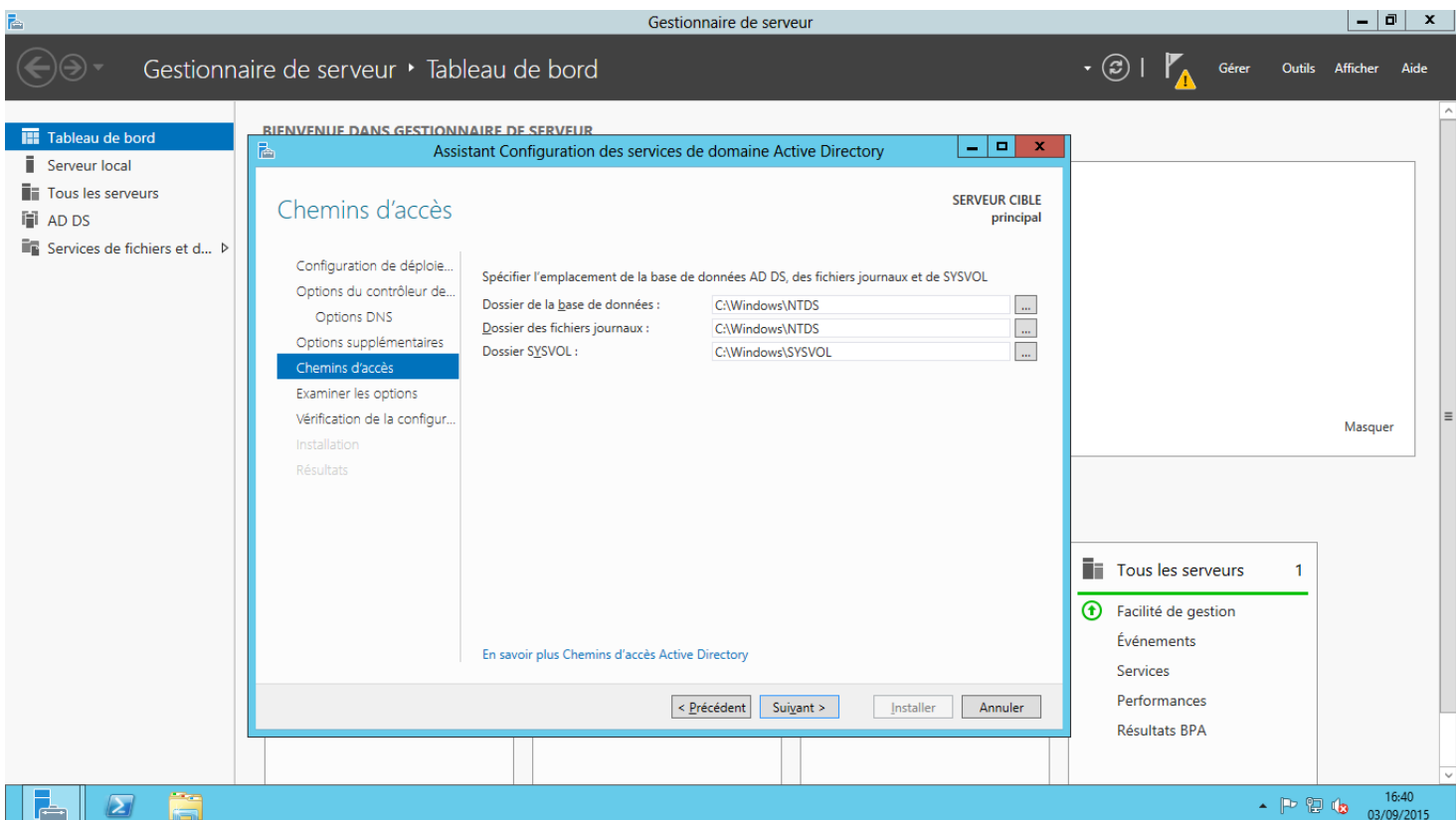
P.S : il n'est pas nécessaire de tenir compte de l'erreur surlignée en jaune. Celle-ci n'affectera en rien la suite de l'installation.

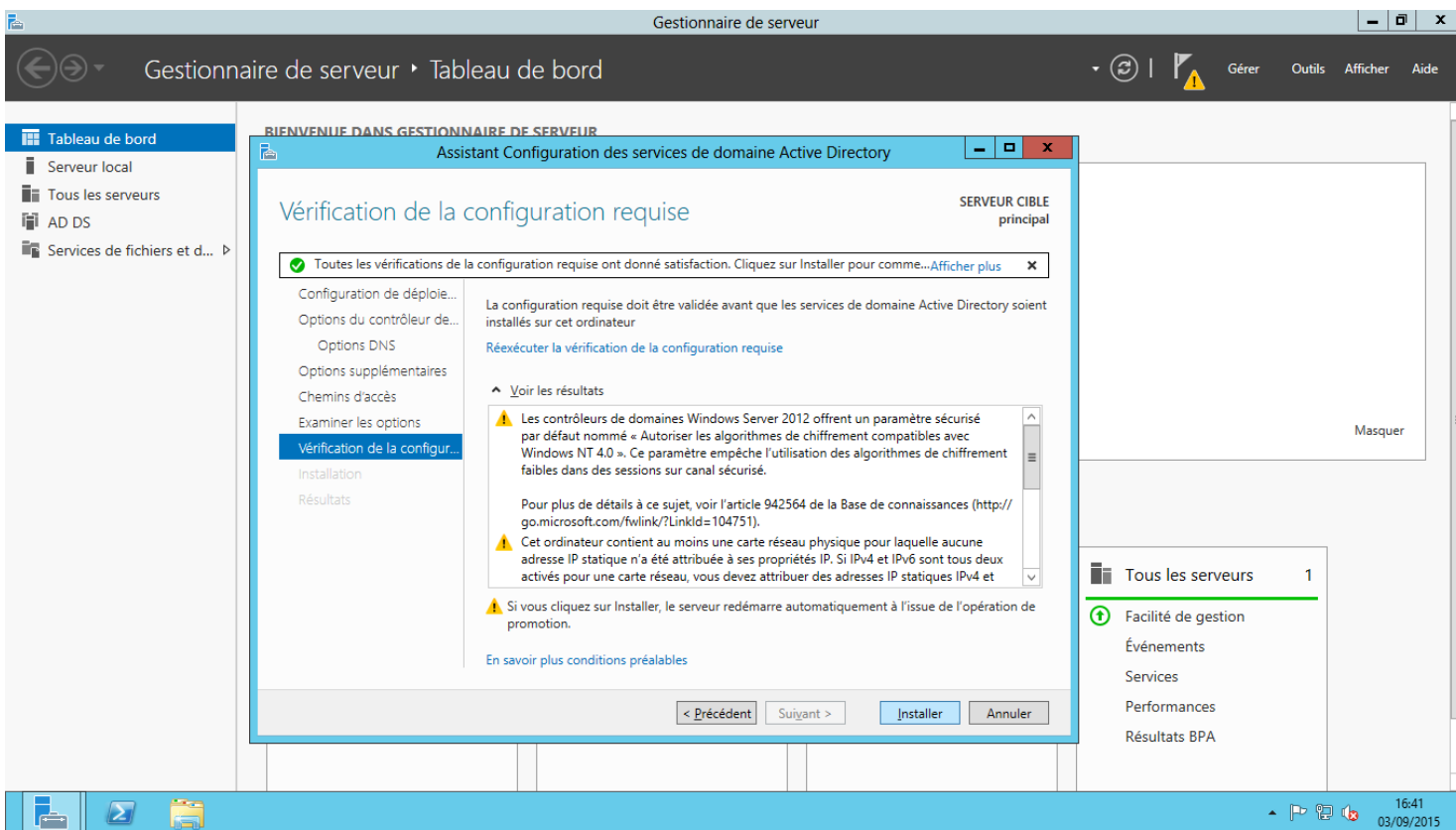
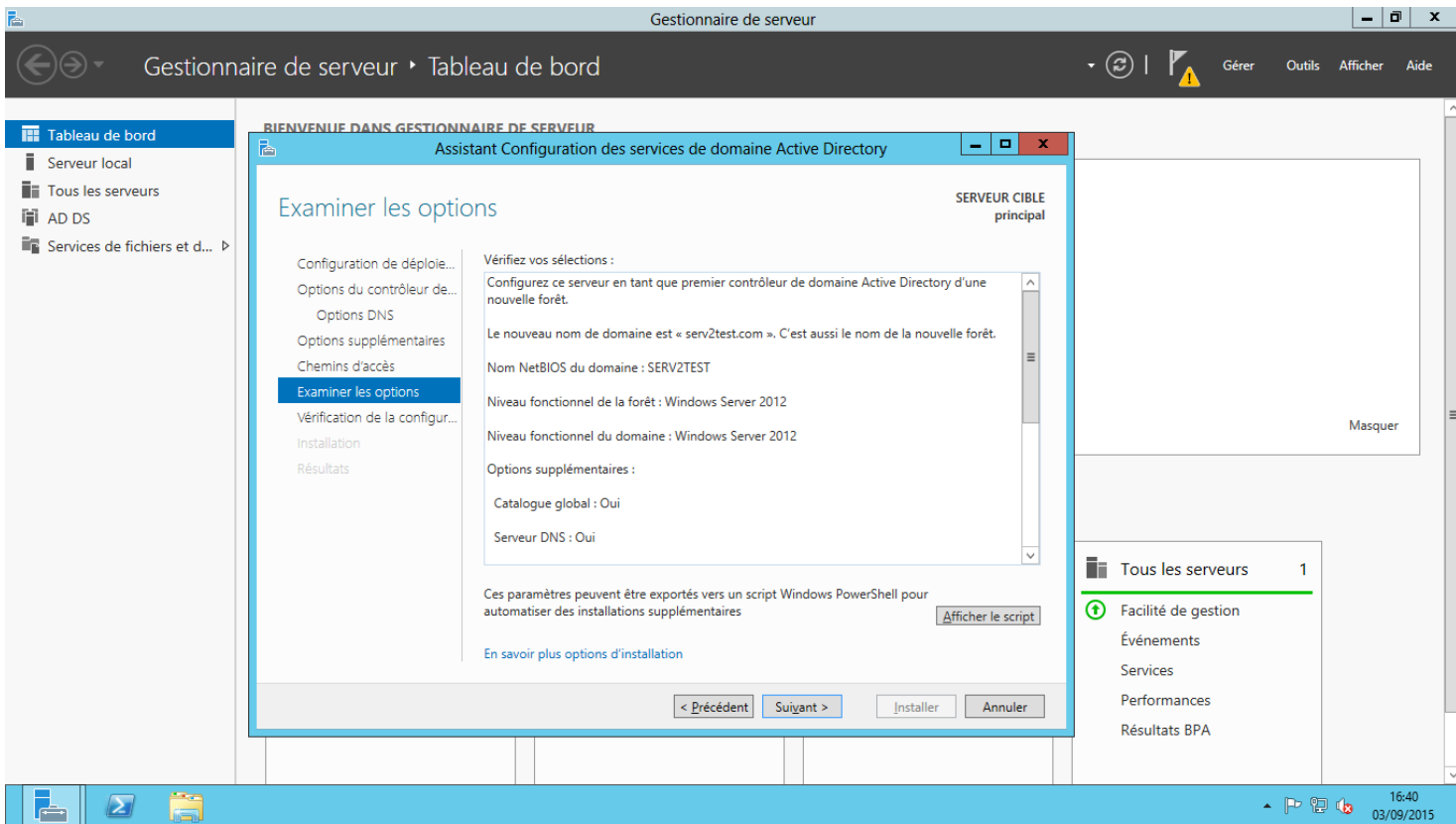


Il vous faut ensuite spécifier le nom de domaine NetBIOS. Une fois encore, j'ai mis « SERV2TEST ».

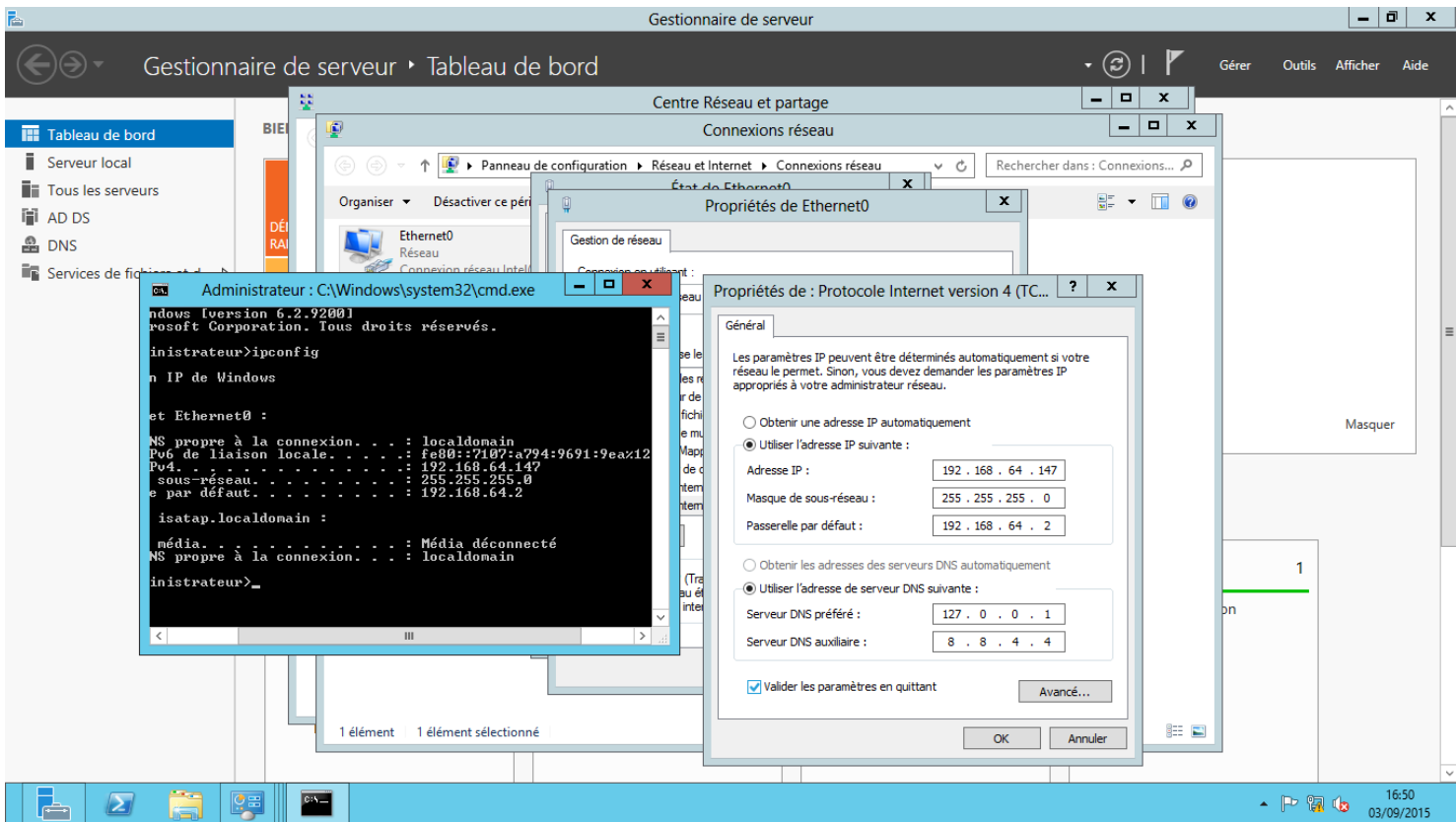


Vérifier ensuite les chemins d'accès et les options avant de cliquer sur « suivant » et « installer ».

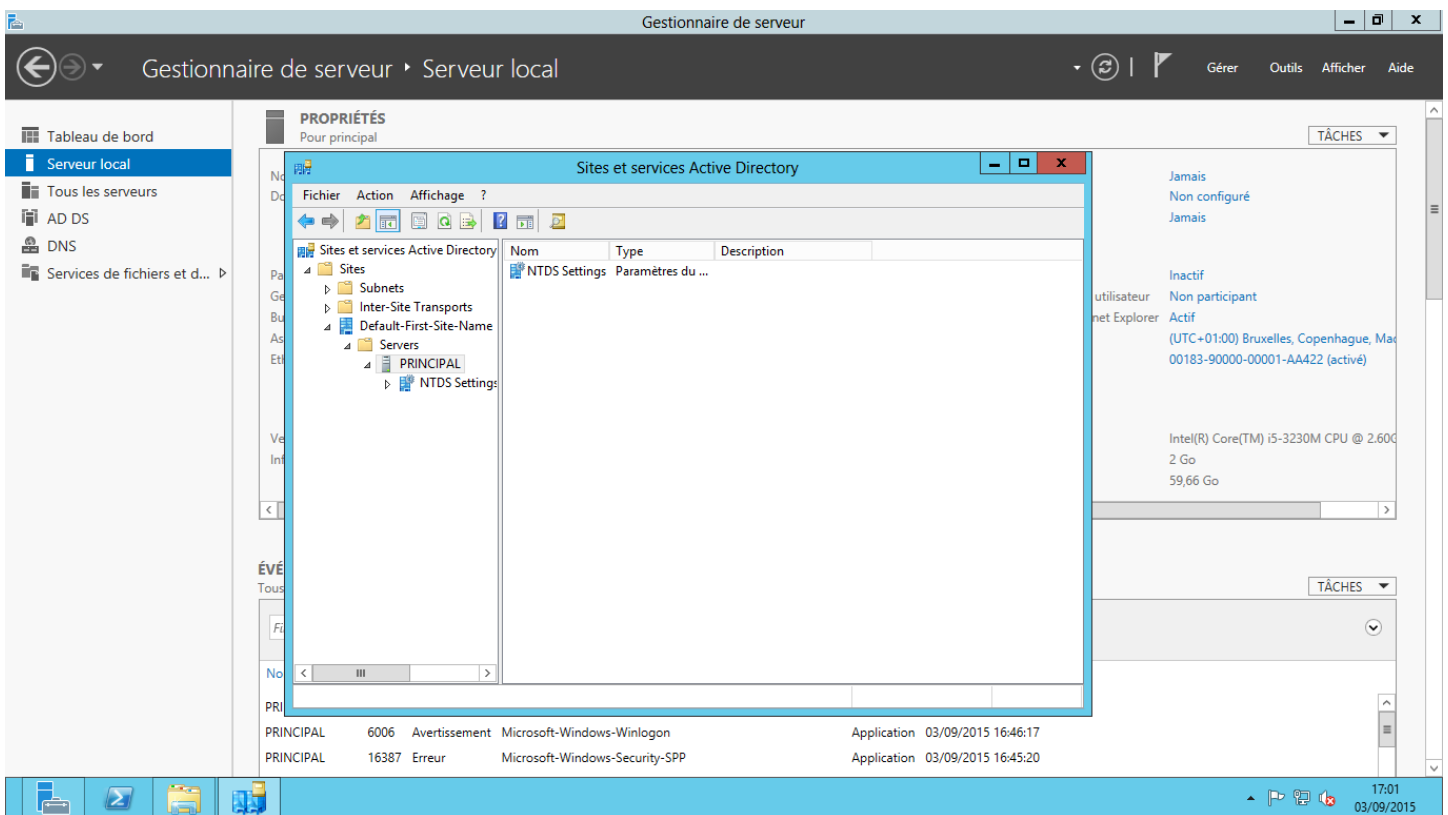




Après avoir redémarré une seconde fois, l'Active Directory est maintenant installé ainsi que le serveur DNS. Il est alors impératif de passer en ip fixe. Pour ce faire, un simple « ipconfig » tapé dans l'invite de commande vous donne les renseignements voulus. La suite se passe dans les paramètres de la carte réseau, où il faut renseigner les champs vides. Centre réseau et partage > connexion réseau > ethernet0 > propriété ipv4.

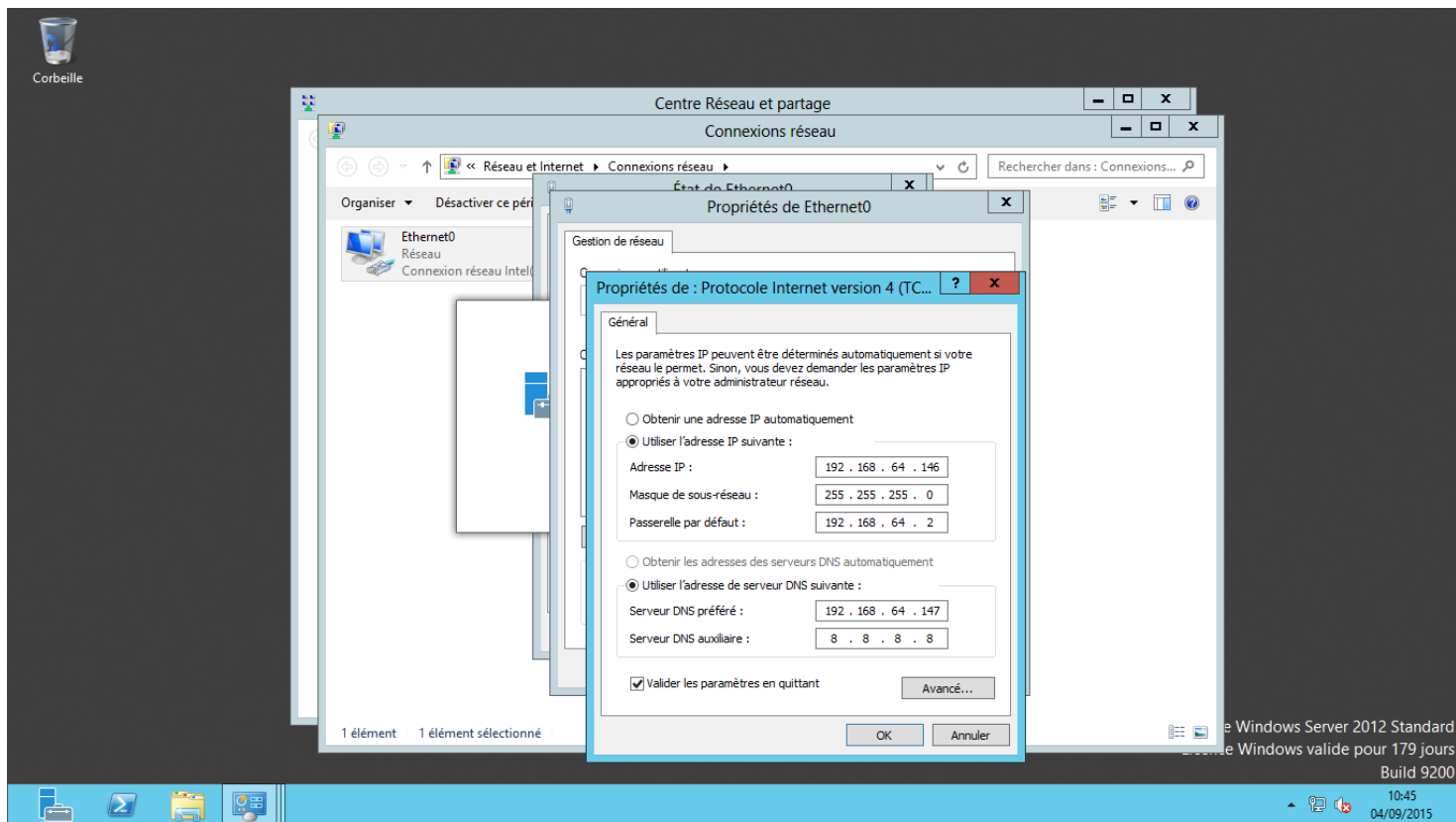


Dernière étape avant de passer sur le serveur secondaire. Rendez-vous dans « site et services Active Directory » afin de vérifier que votre contrôleur de domaine apparaît bien.

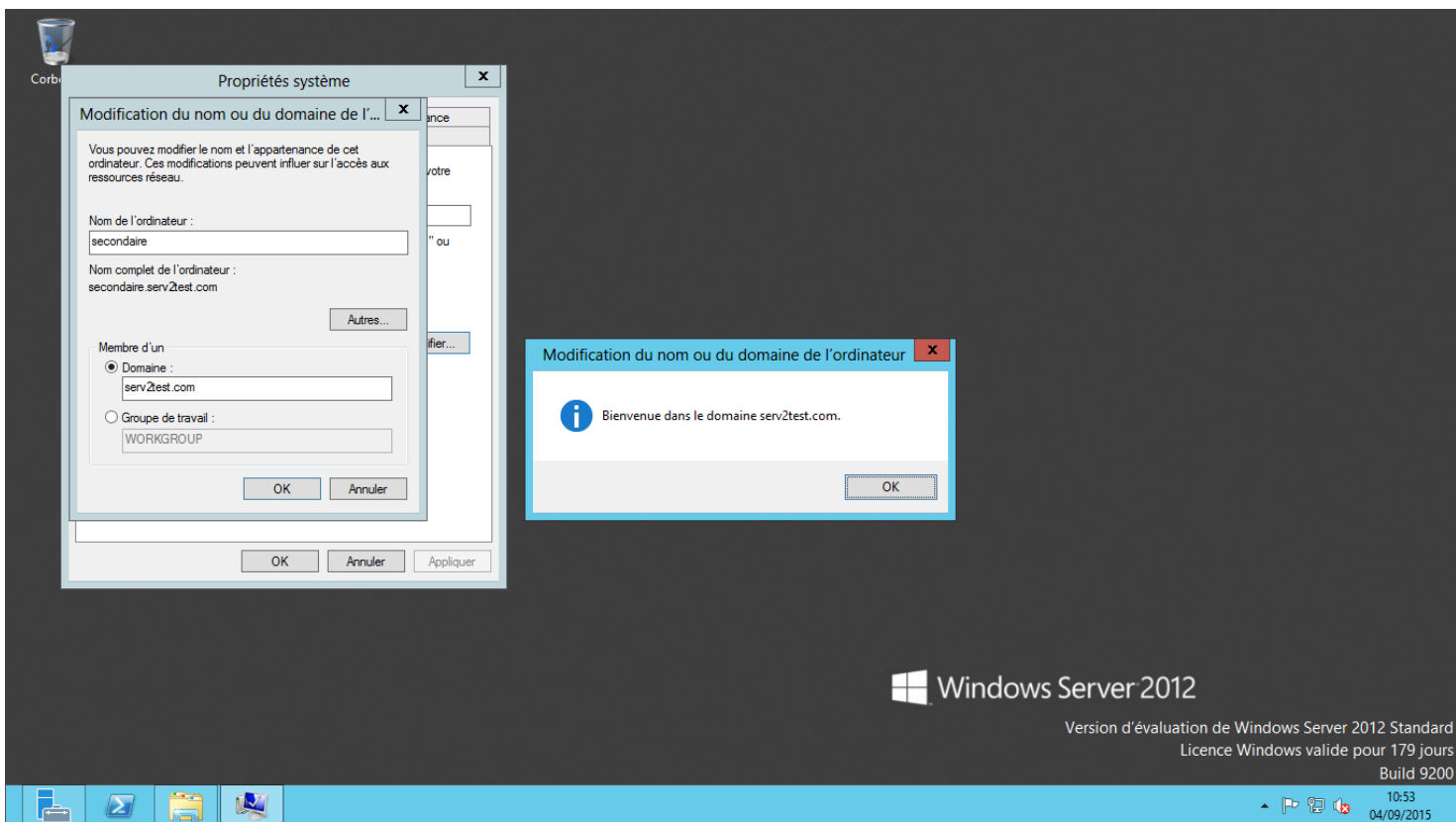
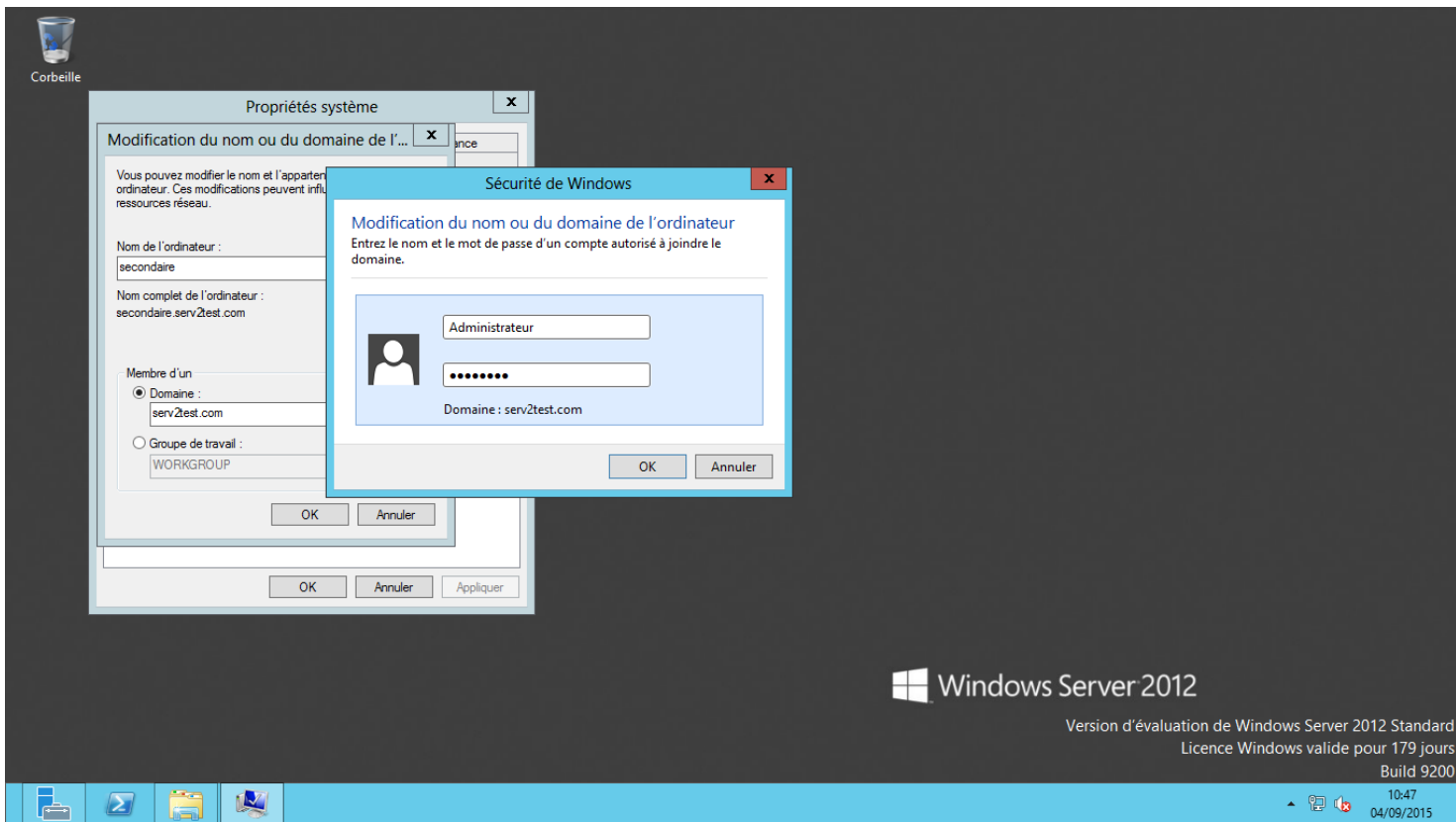


2/2 : Installation et réplication du second contrôleur de domaine

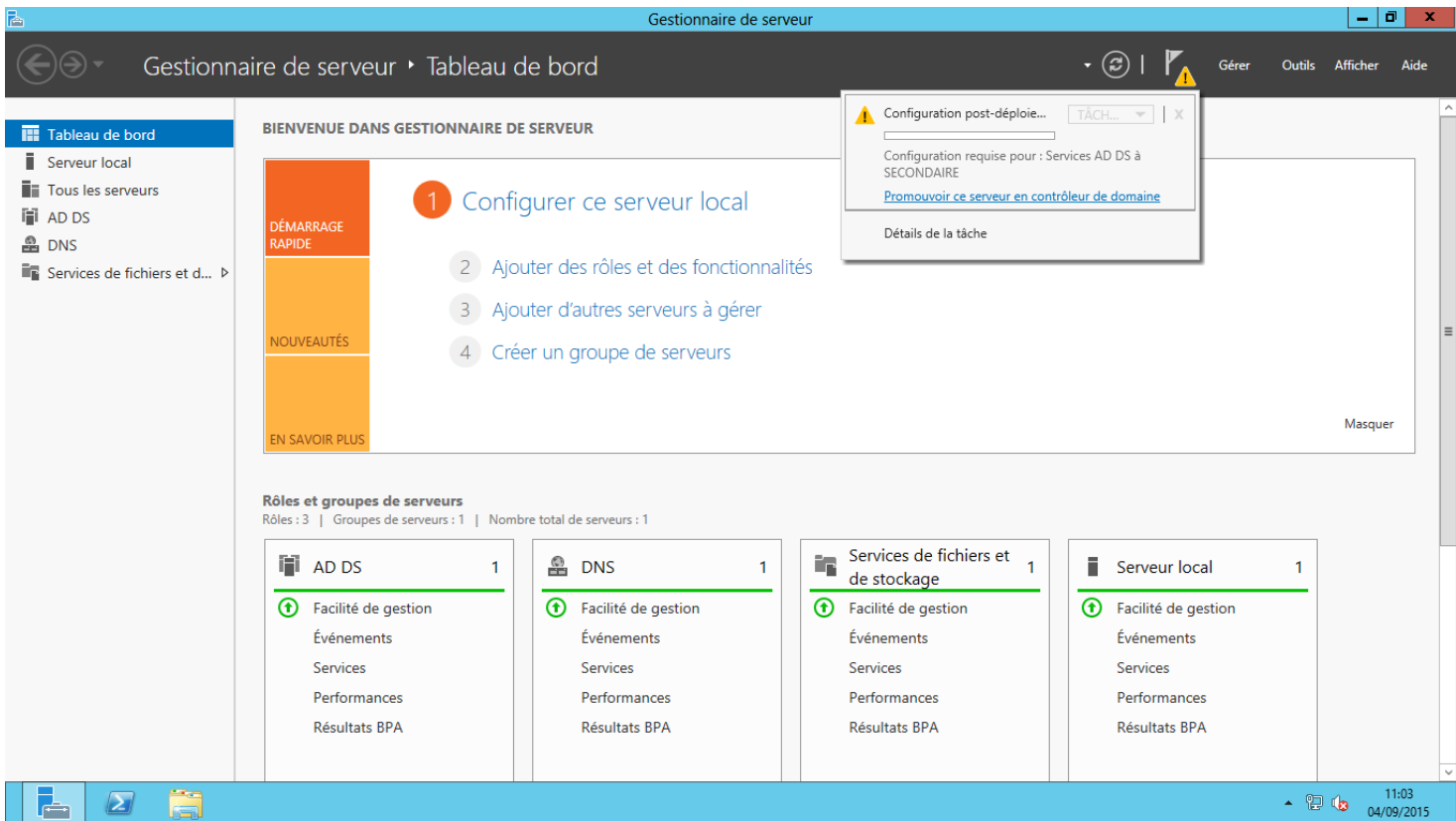
Nous sommes maintenant sur le serveur secondaire où il faut également fonctionner en ip fixe. Attention à bien indiquer l'ip du serveur DNS (notre serveur principal) !



Après avoir fini, on peut dès à présent rejoindre le domaine. Pour cela, il faut donc spécifier que l'on est bien membre du domaine « serv2test.com » et se connecter avec le compte administrateur de la session.

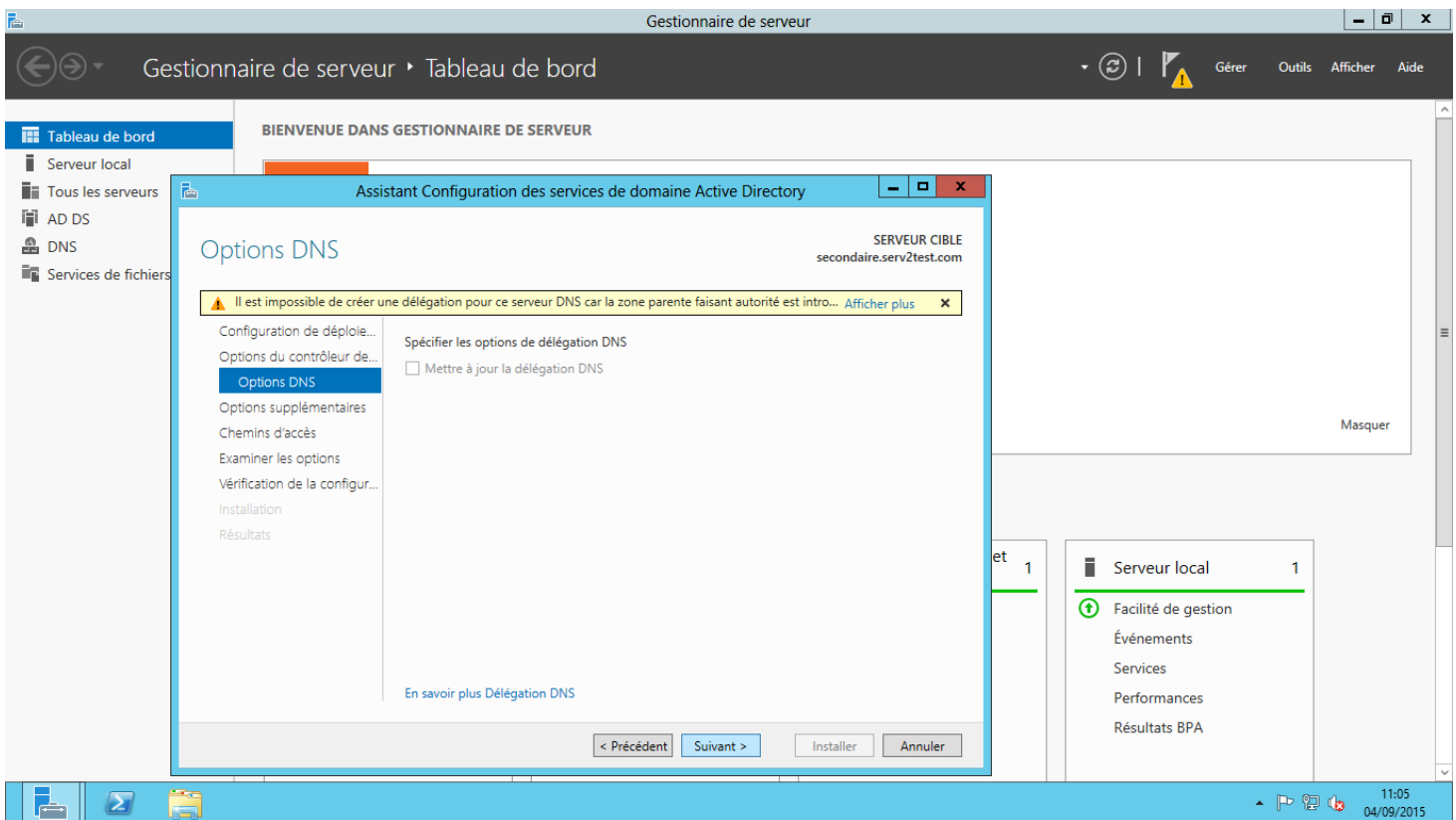
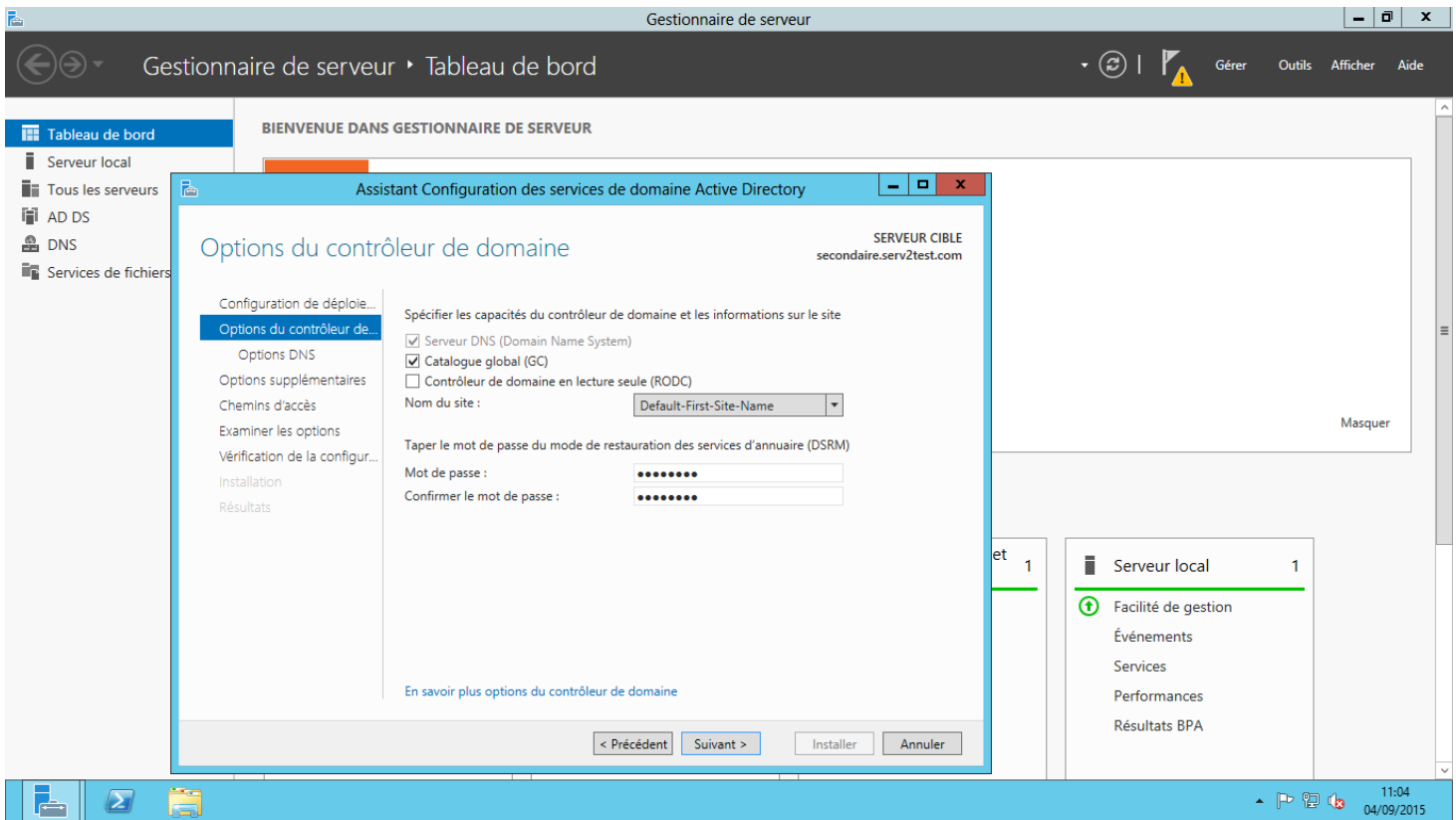


Ici, nous nous retrouvons au même point que tout à l'heure, après avoir installé les services « ADDS ». Une fois encore, il faut se rendre dans le centre de notifications où il nous est proposé de passer le serveur en contrôleur de domaine.

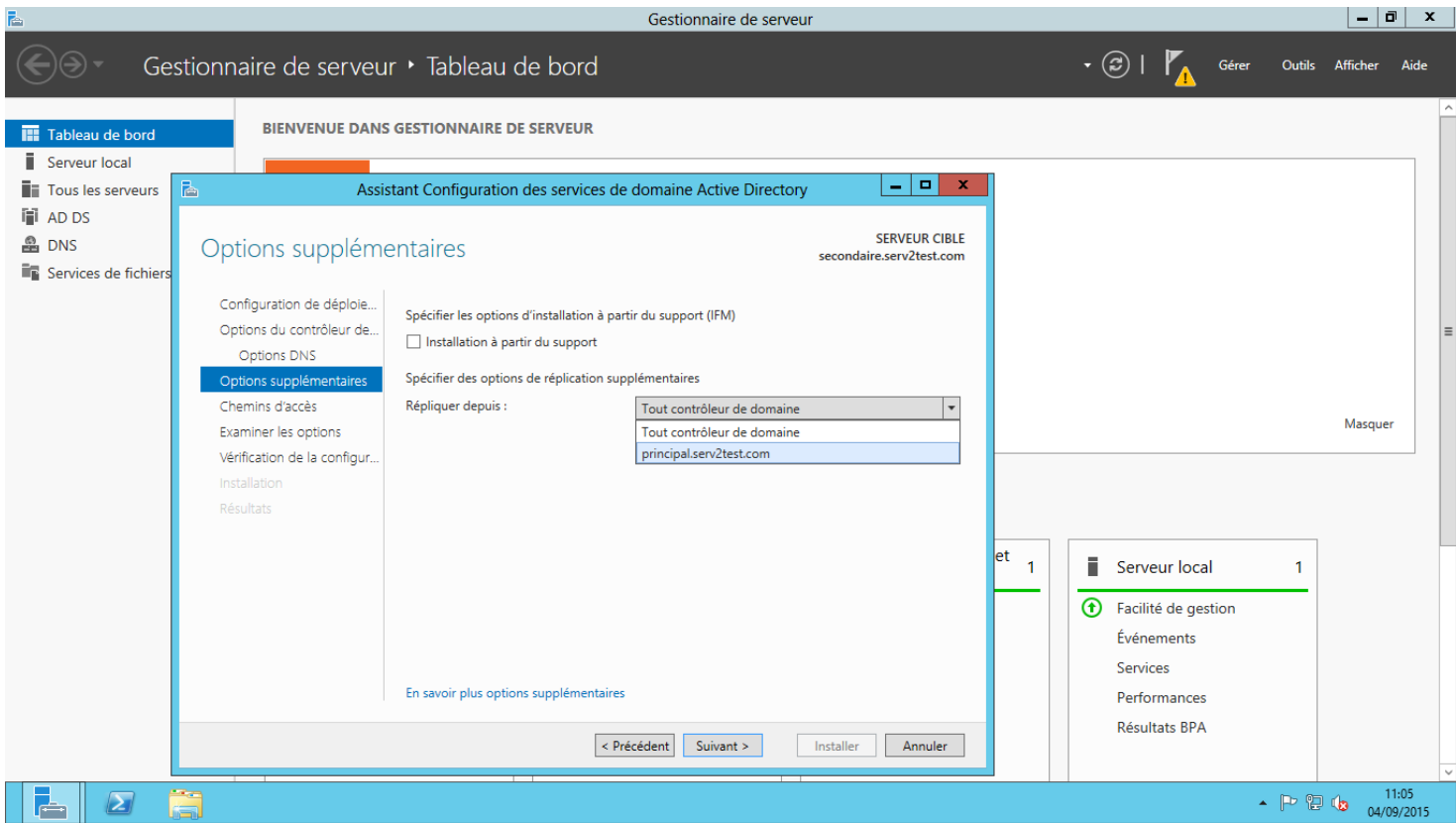


On arrive alors dans un environnement sensiblement similaire à celui que nous avons avec le premier serveur, toutefois, avec quelques différences. Après avoir cliqué sur « modifier » on renseigne à nouveau l'utilisateur et le mot de passe.

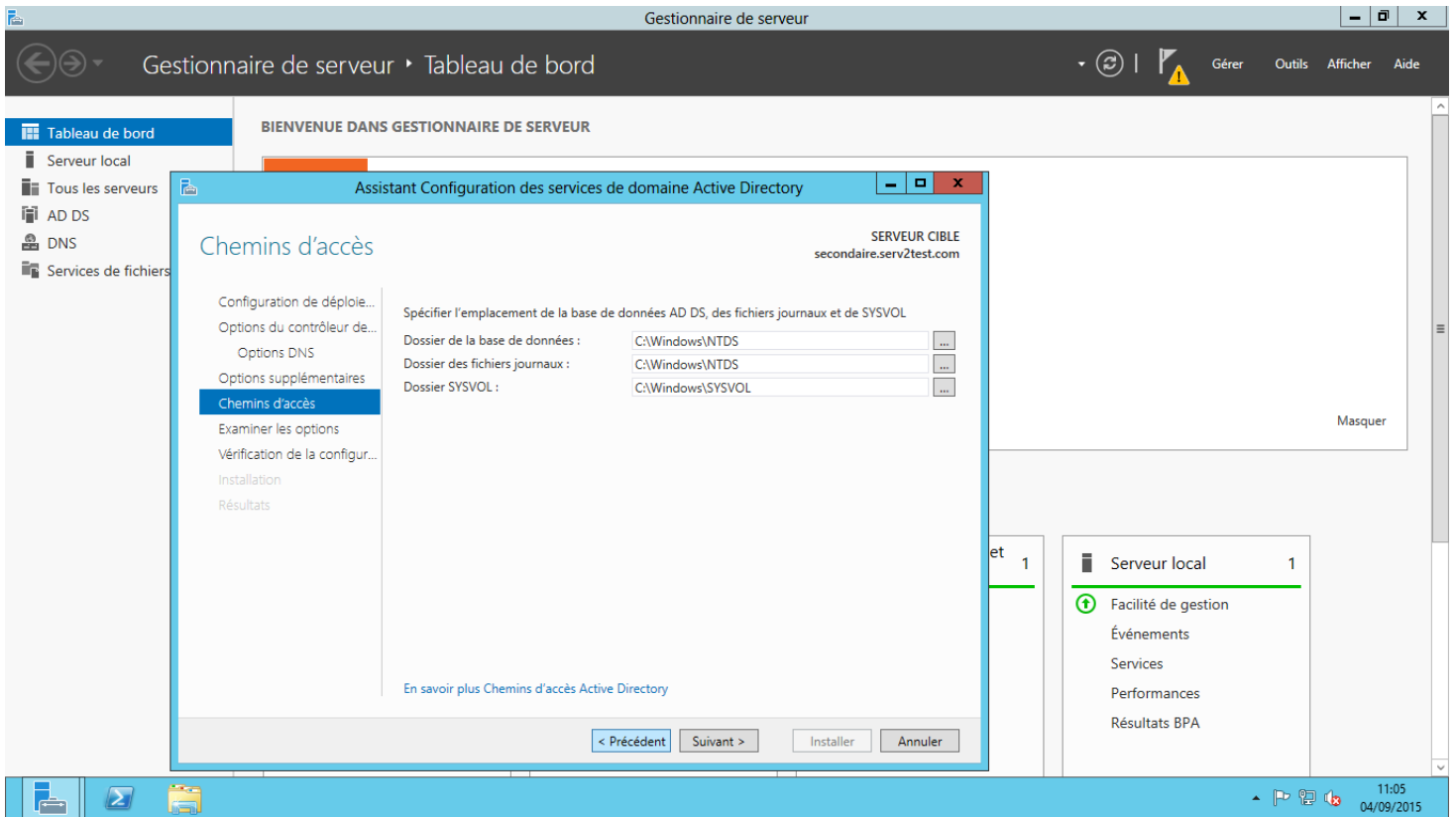
Dans les options du contrôleur de domaine il y a juste besoin de créer un mot de passe pour la restauration des services d'annuaire. Une fois que cette étape est terminée, vous pouvez passer à la suite.

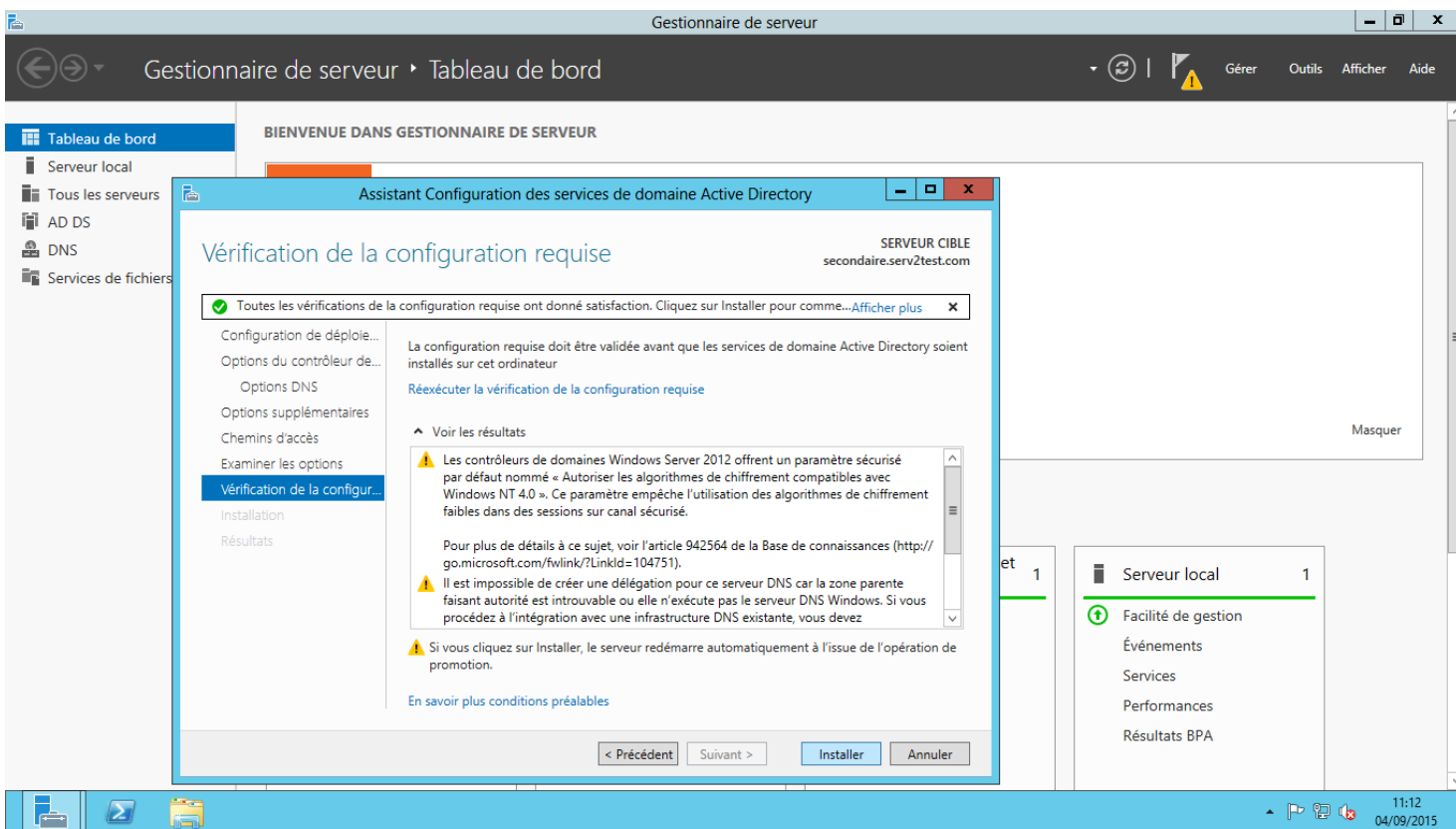
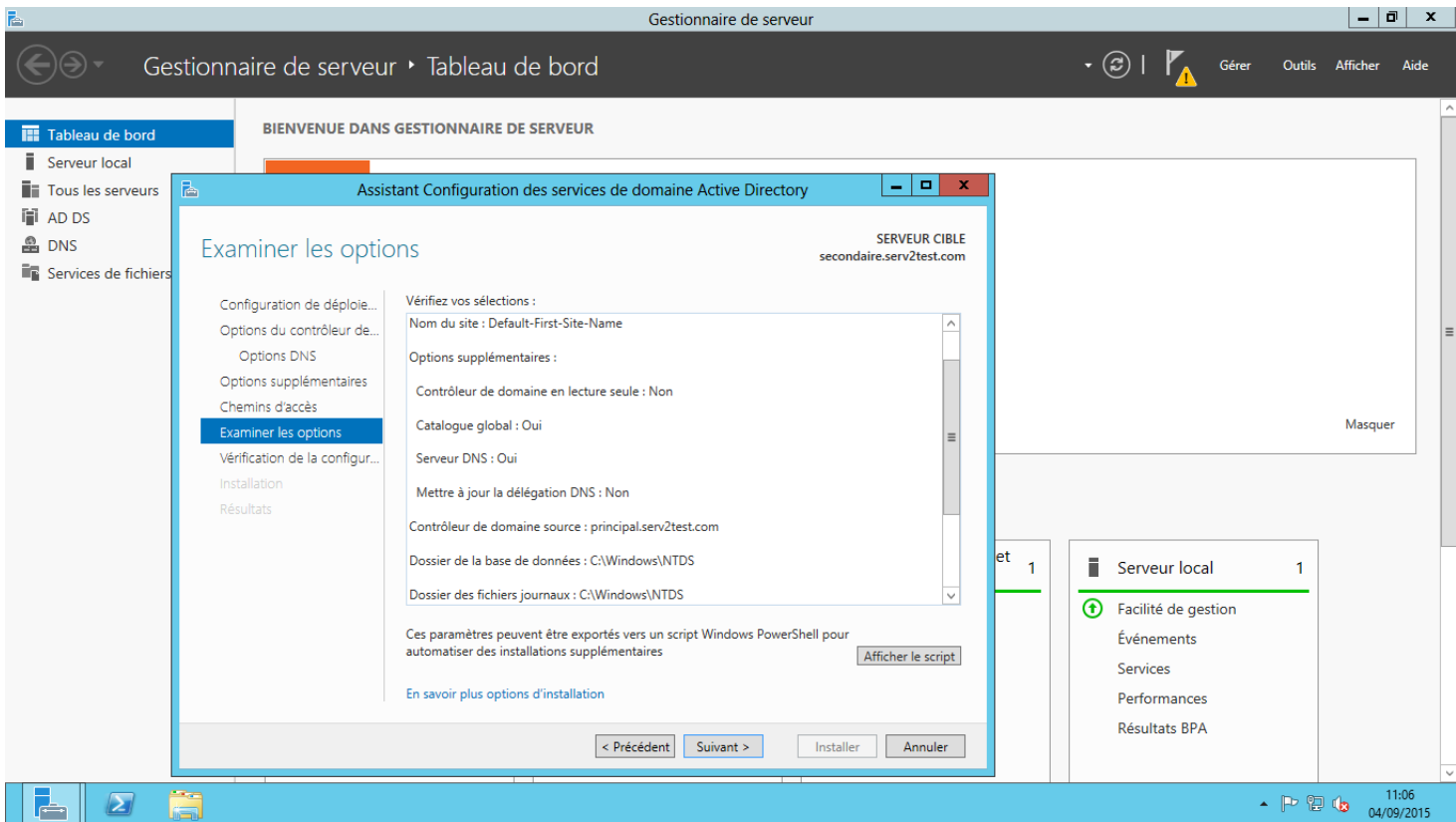


Dans les « options supplémentaires » vous allez devoir sélectionner le premier contrôleur de domaine afin d'indiquer au second contrôleur, d'où il devra répliquer l'active directory.

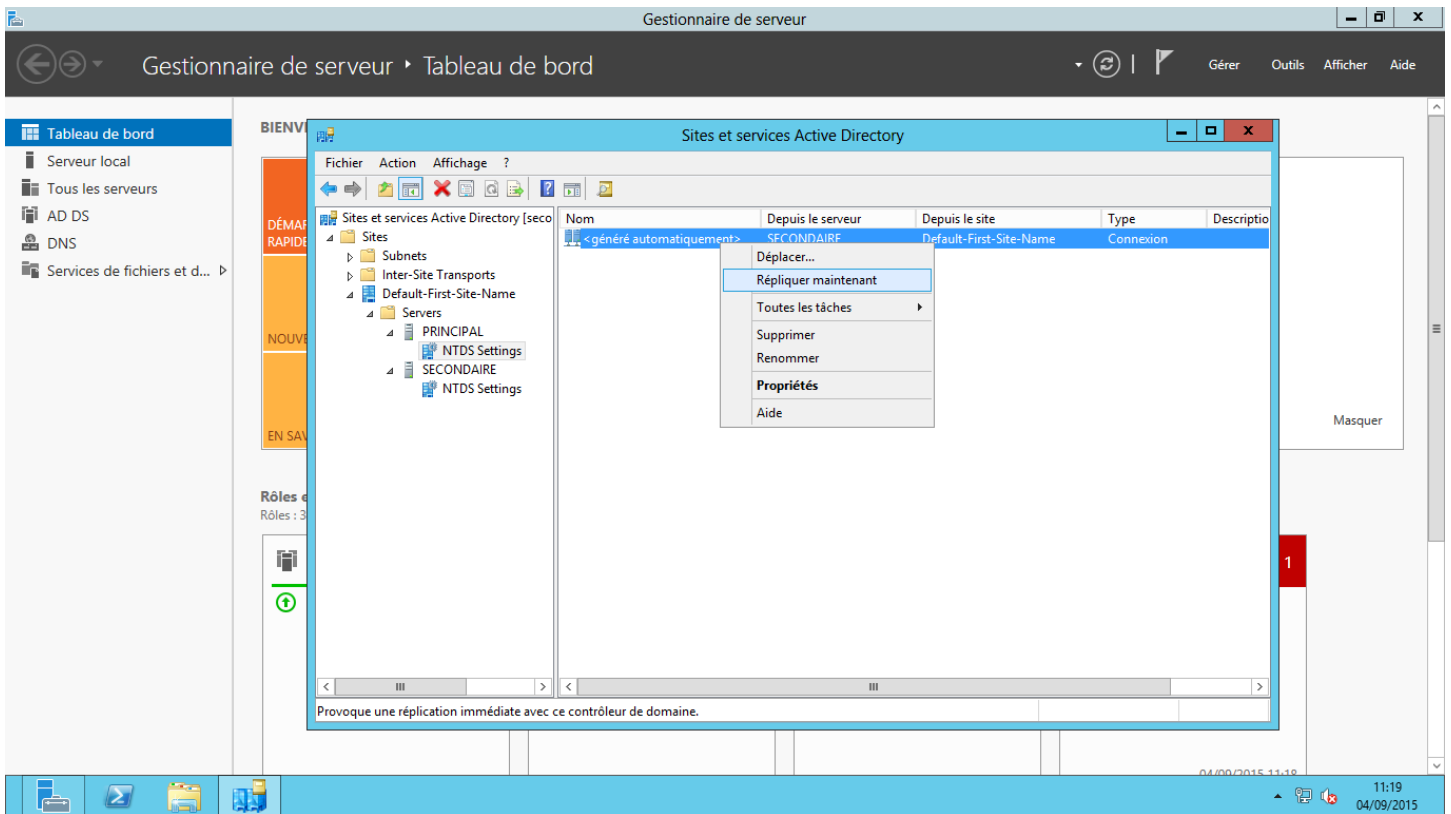


Pour la suite, allez directement à l'installation et attendez que le serveur redémarre.

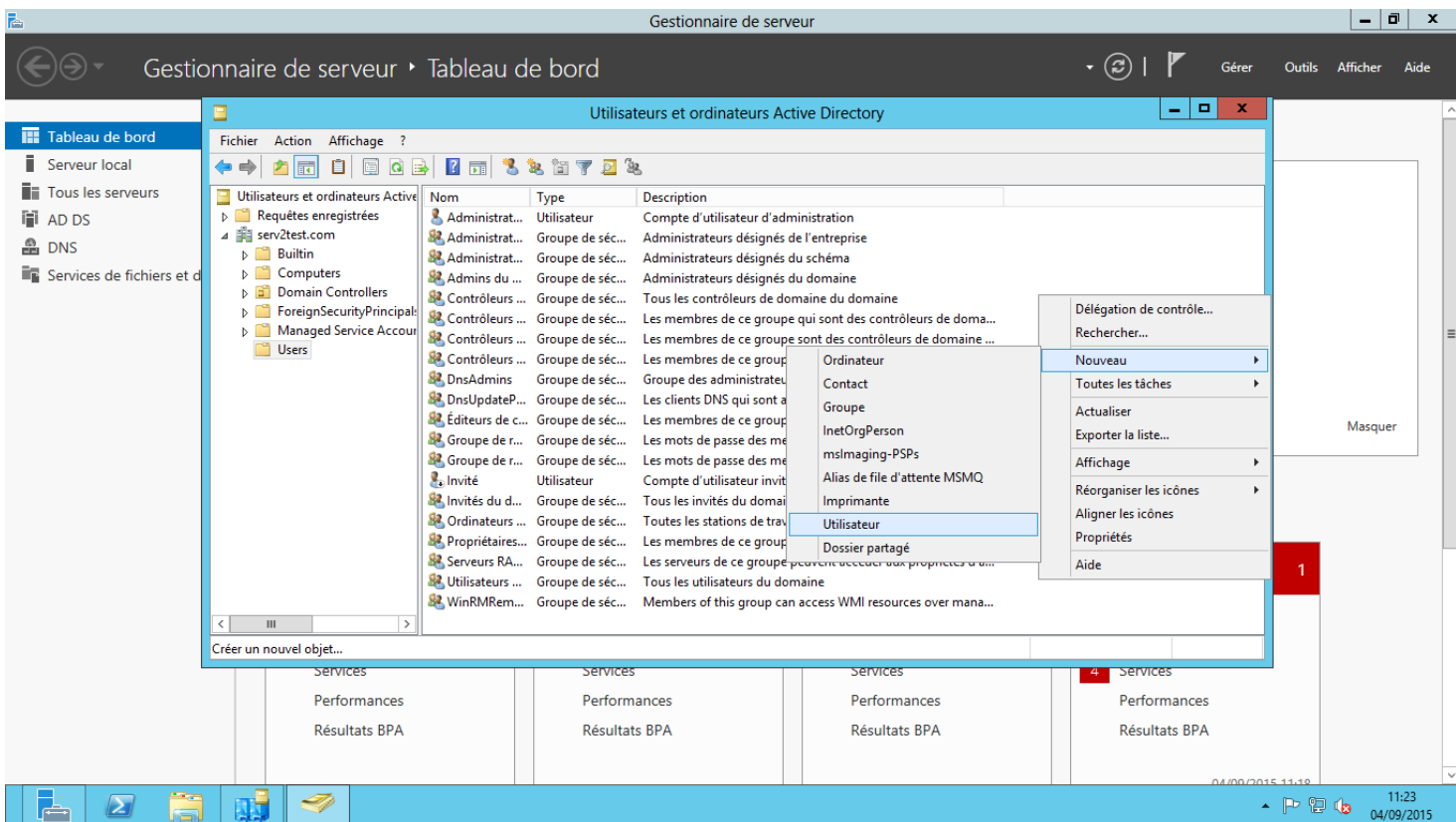




Une fois votre serveur redémarré, rendez-vous encore dans « site et services Active Directory » afin de vérifier si les deux serveurs sont présents. Dès lors, vous pourrez sélectionner les paramètres des deux contrôleurs, puis « clic droit » et « Répliquer maintenant ».



Une fois cette étape terminée, vous pourrez vérifier si l'opération fonctionne en créant / supprimant des utilisateurs Active Directory et ce depuis l'un ou l'autre contrôleur. P.S : n'oubliez pas de rafraichir l'Active Directory afin de voir les changements.



Votre Active Directory fonctionnant en miroir est opérationnel.